



## OBEC DOUDLEBY Doudleby 6, 370 07 České Budějovice

**Informace občanům o komunálních odpadech dle § 60, odst. 4 zákona o odpadech 541/2020 Sb. za rok 2024 v obci/měště/městysi: Obec Doudleby**

### **A. Základní data o produkci komunálních odpadů a nakládání s nimi a plnění separačních cílů a využití třídící slevy.**

*Poznámka: Grafy a tabulky obsažené v této informaci obsahují data vycházející z množství předaných odpadů hlavnímu poskytovateli služeb v odpadovém hospodářství – firmě ze skupiny Marius Pedersen.*

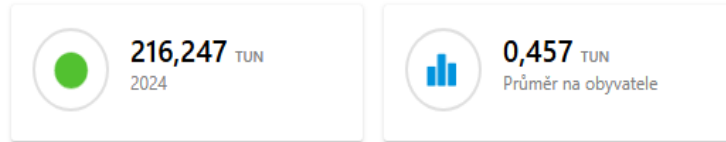
#### **1. Produkce komunálních odpadů.**

V obcích a městech vznikají tyto skupiny odpadů:

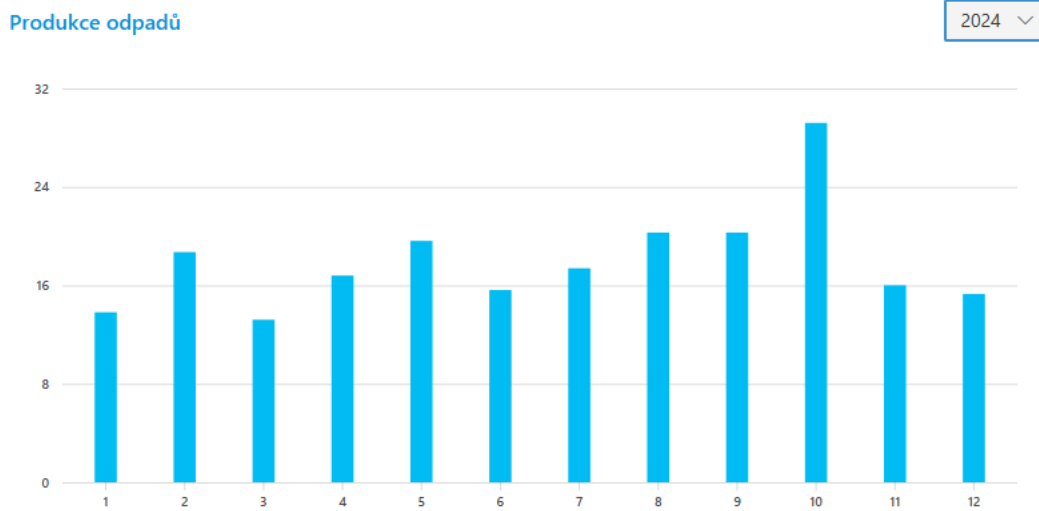
- **vytříděné recyklovatelné složky,**
- **zbytkový směsný komunální odpad,**
- **objemný odpad,**
- **stavební odpady,**
- **nebezpečné odpady,**
- **odpady ve zpětném odběru.**

### 1.1. Souhrnná produkce všech komunálních odpadů (mimo odpadů ve zpětném odběru).

Celkem ▼



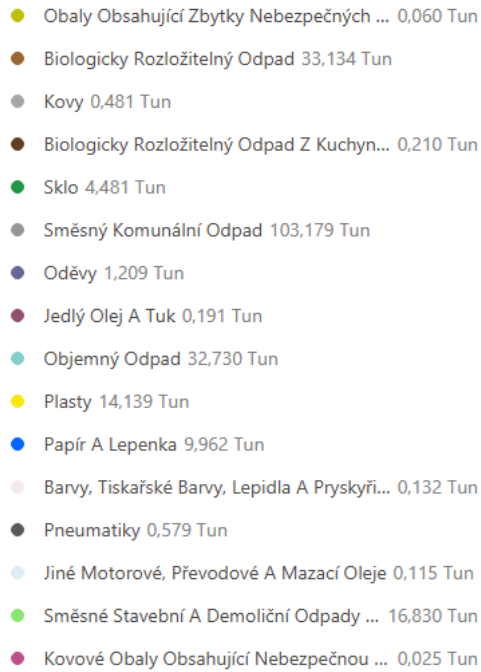
Graf č. 1 – produkce v měsíci  
osa Y: množství v tunách  
osa X: měsíc



## 1.2. Podrobný přehled jednotlivých druhů komunálních odpadů a jejich množství.

Graf č. 2

Sumarizační graf



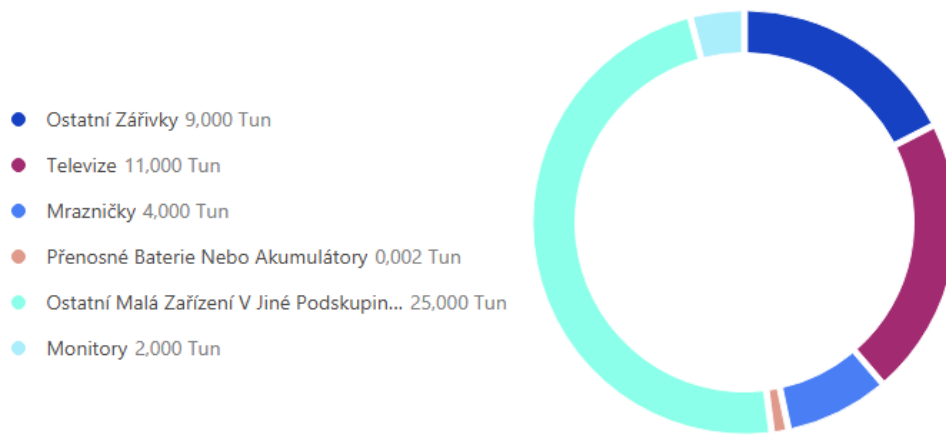
*Tabulka č. 1*

**Externí odpad**

EWC	IČZ	Množství odpadu
200110 - Oděvy	CZB00891	1,209000

### 1.3. Zpětný odběr

Graf č. 3



## 2. Vytříděné recyklovatelné složky a jejich využití.

### 2.1. Množství a druhy vytříděných recyklovatelných složek z celkové produkce všech komunálních odpadů.

Tabulka č. 2

Detail separovaných odpadů

Název	Hmotnost v tunách
Biologicky rozložitelný odpad	33,134
Plasty	14,139
Papír a lepenka	9,962
Sklo	4,481
Kovy	0,481
Biologicky rozložitelný odpad z kuchyní a stravoven	0,210
Jedlý olej a tuk	0,191

Tabulka č. 3 – zdroj wZP MPG

<b>Celkem vyseparováno recyklovatelných složek</b>	<b>62,60 tun/rok</b>
<b>Přepoččet na jednoho obyvatele</b>	<b>132,34 kg/rok</b>

## 2.2. Separáčn cíle od roku 2025.

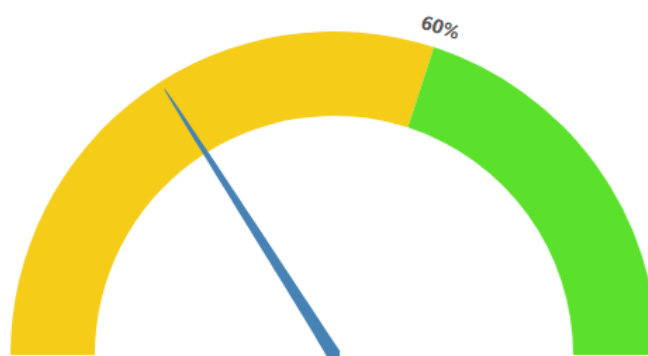
Zákon o odpadech ukládá, aby vyseparované recyklovatelné složky v obcích činily **od roku 2025 alespoň 60 %**, od roku 2030 alespoň 65 % a od roku 2035 alespoň 70 % ze všech vyprodukovaných komunálních odpadů.

### Úroveň našeho plnění separáčního cíle k 31.12.2024:

Graf č. 4 – zdroj wZP MPG

Analýza období

2024 ▾



**Plnění separáčního plánu 32%.**

Graf zohledňuje pouze data získaná z vlastních zdrojů dodavatele služby (člen MPG) na základě smluvního vztahu s městem/obcí a případně městem/obcí předaná data vztahující se ke grafu.

## 2.3. Způsoby využití vyseparovaných recyklovatelných složek komunálních odpadů.

Vyseparované komunální odpady jsou předávány odborné odpadové firmě, která zajistí jejich využití v souladu se zákonem o odpadech. Konkrétní způsoby využití jsou specifické pro každou vyseparovanou složku a zahrnují rozmanité fyzikálně-chemické operace vedoucí k produkci hotových výrobků či odbytovatelných jasně definovaných surovin. Příklady úprav separovaných složek komunálních odpadů: dotřídování, lisování, drcení, granulace, kompostování, aglomerace, filtrace a řada dalších.

### Příklady využití recyklovatelných složek:

Biologicky rozložitelné odpady	výroba kompostů a zahradnických substrátů.
Papír a lepenka	výroba nových obalů, letáků, obalů na vejce ... Krátká celulózová vlákna, která již nejsou vhodná pro zpracování v papírenských strojích, jsou využita podobně jako biologický odpad.
Plasty	část je po nezbytné úpravě vrácena do plastikářského průmyslu pro výrobu nových obalů, pro výrobu rozmanitých výrobků a komponent v automobilovém, textilním, elektrotechnickém průmyslu .... Nerecyklovatelný podíl se po třídění stává jednou ze vstupních surovin pro výrobu tuhých alternativních paliv využitelných v cementárnách, teplárnách a elektrárnách jako náhrada fosilních paliv.
Kovy	vrací se do hutí k novému zpracování.
Sklo	po přetřídění se stává nezbytnou surovinou pro výrobu nového skla.
Dřevo	slouží jako surovina pro výrobu nových produktů, případě je využíváno k energetickým účelům.
Textil a oděvy	sebrané oděvy a textilní materiály jsou pro přetřídění předány k opětovnému použití, k dalšímu zpracování na výrobky pro jiné účely (například hadry, izolace, desky ...) a jinak nevyužitelné zbytky textilních materiálů poslouží při výrobě tuhých alternativních paliv z odpadů.
Odpad z kuchyní a stravoven	nejčastěji je využit v bioplynových stanicích pro výrobu bioplynu.
Jedlé oleje a tuky	jsou po přečištění využívány pro výrobu moderních biopaliv.

### 3. Zbytkový směsný komunální odpad, objemný odpad a nebezpečné odpady.

**Zbytkový směsný komunální odpad** smí obsahovat jen nerecyklovatelné odpady či jinak nevyužitelný zbytek komunálních odpadů. Je odkládán do černých/šedých kontejnerů a nádob, případně do velkoobjemových kontejnerů, na sběrném dvoře a v rámci mobilních sběrů.

Způsoby nakládání se zbytkovým směsným komunálním odpadem:

- skládkování na zabezpečené skládce, která je vybavena odplyněním s následným využitím získaného bioplynu jako alternativního zdroje energie,
- úprava na tuhé alternativní palivo využitelné jako náhrada fosilních paliv v cementárnách, teplárnách apod.
- spalování ve spalovnách komunálních odpadů,
- dodatečné dotřídování za účelem získání určitého podílu recyklovatelných či energeticky využitelných složek.

***Zbytkový směsný komunální odpad stále mnohdy obsahuje kolem 70 % recyklovatelných složek!!!***

***Mnohem jednodušší a lacinější je vytřídit recyklovatelné složky na počátku v domácnosti, než následně roztrídovat smíchaný odpad po vysypání z popelářského auta a získávat z něj recyklovatelné nebo energeticky využitelné složky!!!***

***Zlepšeným tříděním:***

- ***snížíme produkci zbytkového směsného komunálního odpadu a snížíme náklady na jeho odstranění.***
- ***podpoříme plnění našich separačních cílů.***

*Ilustrační foto č. 1,2 - špatně vyseparovaný odpad obsažený v kontejneru na směsný komunální odpad před vysypáním do popelářského auta. Zdroj - MPG.*



Ilustrační foto č. 3 – směsný komunální odpad vysypaný z popelářského vozu  
Zdroj - MPG



**Příklad rozboru směsného komunálního odpadu – obsahuje 72 % recyklovatelných složek!!!**

Tabulka č. 4 Zdroj - MPG

Název odpadu	Naměřený podíl ve zbytkovém směsném komunálním odpadu (%hm.)
Biologicky rozložitelný odpad (rostlinný, kuchyňský, včetně živočišného)	29 %
Plasty + nápojové kartony	10 %
Papír	9 %
Sklo	10 %
Elektroodpad	2 %
Dřevo	1 %
Oděvy, textil	5 %
kovy	3 %
Stavební odpady	3 %
<b>CELKEM recyklovatelné složky</b>	<b>72 %</b>
<b>CELKEM zbytkový směsný komunální odpad po odseparování recyklovatelných složek</b>	<b>28 %</b>

*Ilustrační foto č. 4 – provádění rozboru smíšeného komunálního odpadu  
Zdroj - MPG*



**Objemný odpad** odevzdávají občané na sběrném dvoře, nebo pověřené odborné firmě do přistavených velkoobjemových kontejnerů, a také při mobilním sběru přímo do svozového vozidla podle instrukcí obsluhy. Při přebírání objemného odpadu zajišťuje přebírající obsluha oddělení recyklovatelných složek (minimálně kovů, plastů a dřeva velkých rozměrů). Odborná firma následně zajišťuje další úpravu objemného odpadu s cílem získat z něj využitelné složky, jako například dřevo, plast, kovy, sklo za účelem jejich recyklace, či jej využívá jako složku pro alternativní palivo, nevyužitelný zbytek je obvykle uložen na skládce nebo využit pro výrobu tuhého alternativního paliva, případně je spálen ve spalovně komunálních odpadů.

**Nebezpečné odpady** zahrnují řadu různých druhů odpadů (například barvy, ředidla, chemikálie, apod.).

Nakládání s nimi vyžaduje speciální postupy, a proto je možné je odevzdávat jen v řízeném režimu ve sběrném dvoře nebo v rámci mobilního svozu, který probíhá 2 x ročně.

#### 4. Třídící sleva ze skládkového poplatku za využitelný odpad.

Obce mohou snížit náklady na skládkování směsného komunálního odpadu, pokud jejich občané zvyšují míru separace recyklovatelných složek. Souběžně s tím klesá produkce směsného komunálního odpadu.

Obce v tom případě mohou získat nárok na tzv. „Třídící slevu“ a snížit si výši skládkových poplatků.

Výše skládkového poplatku:

a) při nároku na třídící slevu: **500,- Kč/t**

b) bez nároku na třídící slevu:

Rok	2021	2022	2023	2024	2025	2026	2027	2028	2029	2030 a dále
Skládkový poplatek (Kč/t)	800	900	1000	1250	1500	1600	1700	1800	1850	1850

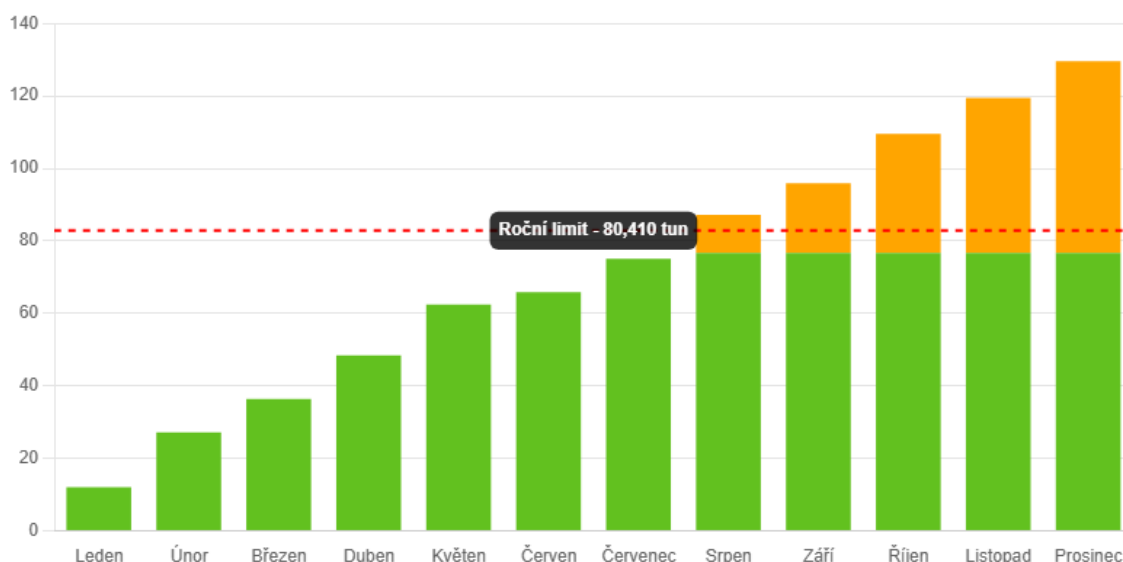
**Jak jsme čerpali třídící slevu v předešlém roce?**

Do doby dosažení ročního limitu jsme platili skládkový poplatek 500,- Kč/t a po překročení limitní hranice se poplatek zvedl na 1250,- Kč/t.

Graf č. 5

Čerpání limitu pro uplatnění nároku obce na slevu ze skládkového poplatku za „Využitelný odpad“

2024 ▾



**Poznámka: skládkový poplatek je určen zákonem o odpadech a je odváděn do státního fondu životního prostředí. Cena za skládkování odpadu obsahuje mimo skládkového poplatku také náklady provozovatele skládky.**

## B. Doplnující informace o systému separace, možnostech minimalizace a prevence vzniku odpadů. Informace o nákladech odpadového hospodářství.

### 1. Popis systému sběru recyklovatelných složek komunálních odpadů zahrnuje:

#### **NOVINKA:**

v průběhu roku 2025 rozšiřujeme pro občany možnost odkládat do žlutých nádob na plasty a nápojové kartony také kovové obaly.

Hlásíme se tak k aktivitě obcí, měst, odpadových firem a dalších subjektů, která vede k dalšímu významnému zvýšení míry recyklace kovových a zejména hliníkových obalů.

#### a) Sběr do kontejnerů na veřejných stanovištích pro:

- plasty vč. nápojových kartonů,
- papír,
- sklo,
- kovové obaly,
- biologicky rozložitelný odpad,
- textilní odpady a oděvy,
- použitý jedlý olej a tuk.

#### b) Sběr do nádob v rámci systému sběru přímo od nemovitostí ve vlastnictví občanů (systém door-to-door):

- plasty vč. nápojových kartonů,
- papír,
- sklo,
- biologicky rozložitelný odpad,
- použitý jedlý olej a tuk v PET láhvích,
- použitý jedlý olej a tuk ve sběrných nádobách.

2. Způsob výběru místních poplatků za odpady od občanů je uveden v Obecní vyhlášce č. 5/2023.

3. Možnosti prevence a minimalizace vzniku komunálního odpadu.

Občané:

- výrazné zlepšení kvality třídění odpadů, tzn. neodkládat recyklovatelné odpady – papír, plasty, sklo, textil, stavební odpad, biologický odpad, kovové obaly, dřevo... - do šedých nádob na směsný komunální odpad, ale skutečně je vytríděvat do příslušných separačních nádob nebo předávat do sběrného dvora!!!!
- využívání Re-use centra, komunitní kompostárny či domácího kompostování.

Vedení obce/města:

- budeme dále optimalizovat obecní systém komunálního odpadového hospodářství, využívat vzdělávací a motivační nástroje pro podporu předcházení vzniku odpadů, separace recyklovatelných složek a snižování produkce směsných komunálních odpadů.

4. Příjmy a náklady odpadového hospodářství.

**PŘÍJMY:**

Poplatky od občanů 466 870Kč

Příjmy od autorizované  
obalové společnosti EKOKOM  
za systém separace  
obalových odpadů 203 166Kč

Ostatní příjmy KČ

**Příjmy celkem včetně DPH 670 036Kč**

**NÁKLADY včetně DPH: 960 528,93 Kč**